



江西财经大学  
JIANGXI UNIVERSITY OF FINANCE AND ECONOMICS

# 本科教学质量报告

(2020-2021 学年)



# 目录

学校简况.....	1
一、本科教育基本情况.....	2
(一) 人才培养目标.....	2
(二) 学科专业设置.....	2
(三) 在校生规模.....	4
(四) 本科生生源质量.....	5
二、师资与教学条件.....	7
(一) 师资队伍.....	7
1. 师资队伍结构.....	7
2. 师资队伍建设.....	9
3. 师德师风建设.....	10
4. 教师教学能力提升.....	11
(二) 教学条件.....	11
1. 教学经费.....	11
2. 教学用房.....	12
3. 教学科研仪器设备与教学实验室.....	12
4. 图书馆及图书资源.....	13
5. 信息资源.....	13
6. 社会合作资源.....	13
三、教学建设与改革.....	15
(一) 专业建设.....	15
(二) 课程建设.....	16
(三) 教材建设.....	16
(四) 创新创业教育.....	17
(五) 教学改革.....	17
(六) 国际化人才培养.....	18
四、专业培养能力.....	20
(一) 人才培养目标定位与特色.....	20
(二) 专业课程体系.....	21
(三) 立德树人落实机制.....	23
(四) 本科主讲教师情况.....	24

1. 教授、副教授为本科生授课情况.....	24
2. 开课情况.....	25
3. 课堂教学规模.....	25
(五) 实践教学.....	26
1. 实验教学.....	26
2. 本科生毕业设计（论文）.....	26
3. 实习实训与第二阶段教学.....	27
4. 学生社会实践.....	28
五、质量保障体系.....	29
(一) 校领导重视本科教学.....	29
(二) 教学管理与服务.....	30
(三) 学生管理与服务.....	30
(四) 质量监控.....	32
六、学生学习效果.....	33
(一) 毕业情况.....	33
(二) 就业情况及用人单位满意度.....	35
(三) 转专业与辅修情况.....	36
(四) 学生科研情况.....	36
(五) 学生出入境学习交流情况.....	36
七、特色发展.....	37
弘扬劳动精神，构建江财特色劳动教育体系.....	37
(一) 构建劳动教育新体系.....	37
(二) 搭建劳动教育新平台.....	37
(三) 建设劳动教育新课程.....	38
(四) 探索劳动教育实践新路径.....	38
(五) 建立劳动教育评价新机制.....	38
八、存在问题及改进计划.....	39
(一) 课程思政效果评价标准有待进一步探索.....	39
(二) 国际化课程与专业建设急需加强.....	39

# 学校简况

江西财经大学前身为1923年秋创办的江西省立商业学校；1958年成立江西财经学院，开办本科；文革期间几经更名并遭停办，1978年复校；1980年成为财政部部属院校；1996年更名为江西财经大学；2000年学校管理体制由财政部主管转变为由江西省主管；2012年成为财政部、教育部、江西省人民政府共建高校。

办学近百年来，学校秉承“信敏廉毅”校训和“敬业乐群、臻于至善”的大学精神，形成了培养具有“信敏廉毅”素质的创新创业型人才的办学特色，正努力朝着“基础厚实、特色鲜明、人民满意、国际知名的高水平财经大学”的发展目标、实现“百年名校”江财梦迈进。

学校坐落在英雄城南昌，现有蛟桥园、麦庐园、枫林园、青山园四个校区（不含独立学院共青校区）。占地面积2000多亩，建筑面积100余万平方米，馆藏各类图书844万册（含电子图书171万册）。是全国绿化300佳单位之一。

学校现有专任教师1372人，其中国家级高层次人才9人，省部级高层次人才83人。

学校现有经济学、管理学、法学、工学、文学、理学、艺术等学科门类，以经济、管理类为主，多学科交叉、协调发展；有7个博士后流动站、7个一级博士学位授权点、39个二级博士学位授权点；有13个一级硕士学位授权点、70个二级硕士学位授权点、18种专业硕士学位授权点。

学校设有57个本科专业，本学年招生专业45个。学校拥有27个国家级一流专业建设点，6个国家级特色专业；有15个省级一流专业建设点，11个省级一流专业，10个省级特色专业。

学校拥有本科各类国家级课程38门，其中16门国家一流课程（9门线上、2门线下、4门混合、1门社会实践）、8门国家精品课程、4门国家精品视频公开课、7门国家精品资源共享课、3门国家双语示范教学课程。学校有国家实验教学示范中心1个、国家虚拟仿真实验中心1个、中央与地方共建实验室45个。

学校坚持开放办学，与全球40余个国家和地区的148所高校、11个国际组织建立了稳定的合作与交流关系。

学校不断夯实人才培养中心地位，将立德树人根本任务落在初心使命上、落在实事求是上、落在战略全局上、落在具体问题上，持续深化本科教育教学改革，提升本科教育教学质量。

# 一、本科教育基本情况

## （一）人才培养目标

学校始终坚持服务国家经济发展、遵循学生成长规律和教育教学规律，在长期的教育实践过程中，凝练形成了独具特色的人才培养目标：培养适应经济社会发展需要、具有“信敏廉毅”素质的创新创业型人才。

学校以本科和研究生教育为主体，以留学生、继续教育和其他教育为补充。学校坚持质量立校、特色兴校、人才强校、法德治校，形成了在红土地上培育创新创业型人才的办学模式，走出了在欠发达地区办人民满意高校的路子，正努力朝着“基础厚实、特色鲜明、人民满意、国际知名的高水平财经大学”的发展目标，实现“百年名校”江财梦迈进。

## （二）学科专业设置

学校现有经济学、管理学、法学、工学、文学、理学、艺术等学科门类；拥有应用经济学、理论经济学、管理科学与工程、工商管理、统计学、法学、马克思主义理论等 7 个博士后流动站；有应用经济学、理论经济学、管理科学与工程、工商管理、统计学、法学、马克思主义理论等 7 个一级博士学位授权点、有 39 个二级博士学位授权点；有 13 个一级硕士学位授权点、70 个二级硕士学位授权点、18 个专业硕士学位授权点。拥有 1 个国家重点培育学科（产业经济学）；在全国第四轮学科评估中，学校应用经济学、统计学获评 A-等级（全国前 10%），工商管理获评 B+等级（全国前 20%），理论经济学、管理科学与工程、法学获评 B 等级（全国前 30%），公共管理获评 B-等级（全国前 40%）；应用经济学、管理科学与工程、统计学、工商管理入选“十三五”省一流建设学科，应用经济学、管理科学与工程、统计学在终期验收中获得优秀等级。

学校发挥一流学科的育人优势，促进学科交叉融合，着力构建起适应国家经济社会发展需要、与学校发展目标定位相适应、门类齐全、育人特色鲜明的本科专业体系。

学校现有本科专业 57 个，涵盖经济学、管理学、法学、教育学、文学、理学、工学、艺术学等学科门类；专业布局 and 结构以经济、管理类学科专业为主，多学科交叉、协调发展。57 个专业中，经济类 14 个、管理类 19 个、法学类 2 个、教育类 1 个、文学类 6 个、理学类 4 个、工学类 6 个、艺术类 5 个，具体情况及占比如图 1、表 1 所示。

学校立项建设了金融科技、数据法学、智能商务、大数据社会统计、数字经济、智慧财税、智能会计、虚拟现实设计与管理等 8 个跨学科交叉专业，其中金融科技、数据法学已于 2019 年按实验班开始招生，智慧财税于 2020 年开始招生。数字经济、智能会计于 2021 年开始招生。

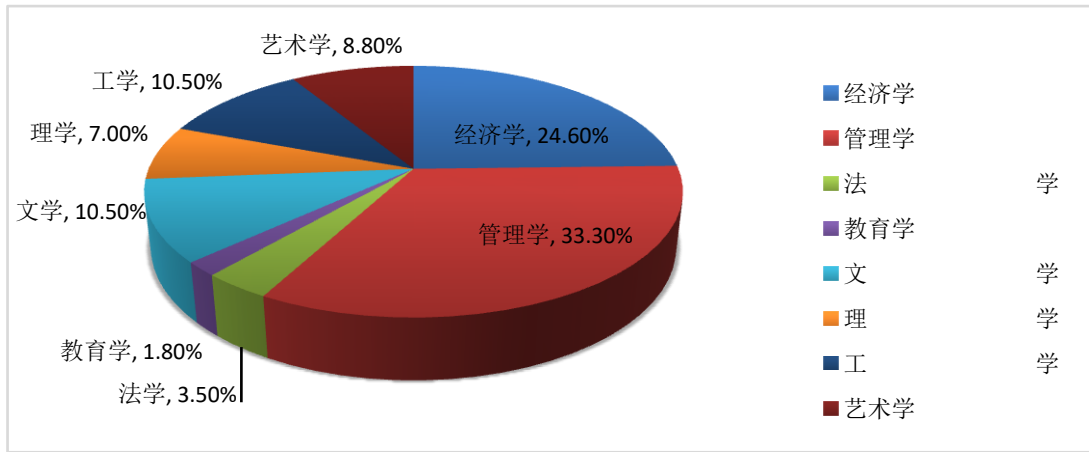


图 1: 学科专业占比情况

学校现有国家一流专业建设点 27 个，有国家级特色专业 6 个；有省级一流专业 11 个，省级一流专业建设点 15 个，省级特色专业 10 个；学校 38 个专业参加江西省本科专业综合评价，23 个专业排名全省第一，7 个专业排名第二。

表1: 学科专业情况

学科门类	专业名称	专业数量	所占比例
经济学	经济学 <sup>②⑤⑦⑧⑨</sup> 、财政学 <sup>①②⑤⑥⑨</sup> 、金融学 <sup>①②⑤⑥⑨</sup> （含国际投资与金融、CFA方向、FRM方向）、国民经济管理 <sup>⑤⑦</sup> 、国际经济与贸易 <sup>②⑤⑥⑧⑨</sup> （含国际商务方向、CITF方向）、税收学 <sup>②⑦</sup> 、保险学 <sup>②⑦</sup> 、经济统计学 <sup>②⑤⑥⑧⑨</sup> 、投资学、贸易经济（含国际贸易经济方向）、金融工程、精算学、金融科技、数字经济	14	24.6%

管理学	管理科学、信息管理与信息系统 <sup>①②⑤⑨</sup> 、工程管理 <sup>②⑦</sup> 、房地产开发与管理 <sup>⑦</sup> 、工商管理 <sup>②⑤⑥⑧</sup> 、市场营销 <sup>①②⑤⑨</sup> 、会计学 <sup>①②⑤⑥⑨</sup> （含国际会计、注册会计师、ACCA方向、CIMA方向）、财务管理 <sup>②⑤⑧</sup> 、人力资源管理 <sup>②⑤⑥⑧</sup> 、文化产业管理、行政管理 <sup>⑦</sup> 、劳动与社会保障 <sup>②⑤⑨</sup> 、体育经济与管理、物流管理 <sup>②⑦</sup> 、电子商务 <sup>②</sup> 、旅游管理 <sup>②⑤⑧</sup> 、国际商务 <sup>②</sup> 、工程造价、土地资源管理	19	33.3%
法学	法学 <sup>①②③⑤⑨</sup> 、社会工作 <sup>②⑨</sup>	2	3.5%
教育学	社会体育指导与管理 <sup>⑦</sup>	1	1.8%
文学	汉语言文学、新闻学 <sup>④⑦</sup> 、商务英语 <sup>⑦</sup> 、日语、广告学、汉语国际教育	6	10.5%
理学	信息与计算科学 <sup>②⑦</sup> 、统计学、应用统计学 <sup>②</sup> 、数据科学与大数据技术	4	7.0%
工学	计算机科学与技术 <sup>②④⑤⑧</sup> 、软件工程 <sup>②④</sup> 、电子信息工程、通信工程、物联网工程 <sup>⑦</sup> 、虚拟现实技术	6	10.5%
艺术学	产品设计 <sup>②⑦</sup> 、数字媒体艺术 <sup>②</sup> 、环境设计、音乐学 <sup>⑦</sup> 、视觉传达设计	5	8.8%
<b>备注:</b> ①国家特色专业, ②国家一流本科专业建设点, ③国家卓越人才培养基地, ④省卓越人才培养基地, ⑤江西省品牌专业, ⑥省专业综合改革示范点, ⑦省一流专业建设点, ⑧省特色专业, ⑨省一流专业			

### （三）在校生规模

2020-2021 学年, 普通本科在校生 20542 人 ((含 2020 级 5715 人, 2019 级 4695 人, 2018 级 4894 人, 2017 级 5172 人, 其他 66 人)。

目前, 学校全日制在校生总规模为 26909 人 (不含 2017 级毕业生, 含 2021 级新生), 折合学生数 32547.8, 各类学生人数情况如表 2 所示。

**表2: 各类学生人数一览表**

普通本科生数	其中:与国(境)外大学联合培养的学生数	硕士研究生数		博士研究生数		留学生数					普通本科生数	函授学生数
		全日制	非全日制	全日制	非全日制	总数	其中本科生数	硕士研究生数	博士研究生数	授予博士学位的留学生数		
21325	278	4676	1408	584	0	298	179	90	29	2	26	5308

本科生数占全日制在校生总数的比例为 79.25%。全日制在校生情况见图 2 所示

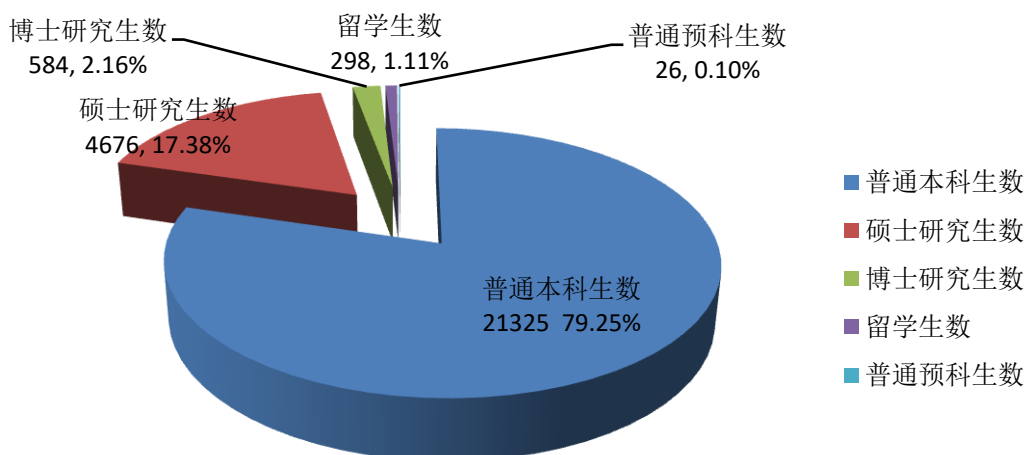


图 2：全日制在校生情况 (%)

#### (四) 本科生生源质量

2021 年，学校面向全国 30 个省市自治区、按照 8 个大类和 39 个专业（方向）进行招生，计划招生 5400 人，实际录取考生 5513 人，实际报到 5404 人。实际报到率为 98.02%，招收本省学生 3140 人。生源质量情况详见表 3。

表 3： 本科生生源质量情况一览表

省份	批次	录取数			批次控制线			当年录取平均分与批次最低控制线的差值 (分)		
		文科	理科	不分文理	文科	理科	不分文理	文科	理科	不分文理
北京市	本科批招生	0	0	19	0	0	400	0	0	147.2
天津市	本科批招生	0	0	57	0	0	463	0	0	147.6
河北省	本科批招生	27	52	0	454	412	0	138.4	171.6	0
山西省	第一批次招生	41	66	0	543	505	0	26.9	34.6	0
内蒙古自治区	第一批次招生	12	26	0	488	418	0	71.8	102.8	0
辽宁省	本科批招生	13	32	0	456	336	0	142.9	246.9	0
吉林省	本科批招生	10	24	0	519	482	0	37.2	53.3	0
黑龙江省	第一批次招生	13	32	0	472	415	0	76.2	116.1	0
上海市	本科批招生	0	0	29	0	0	400	0	0	108.6
江苏省	本科批招生	22	63	0	476	417	0	96.5	141.9	0
浙江省	本科批招生	0	0	99	0	0	495	0	0	123.8
安徽省	第一批次招生	46	109	0	389	311	0	215	260.2	0



福建省	本科批招生	31	69	0	467	423	0	114.2	163.1	0
山东省	本科批招生	0	0	139	0	0	444	0	0	131.8
河南省	第一批次招生	31	59	0	558	518	0	41.8	65.6	0
湖北省	本科批招生	28	58	0	463	397	0	133.3	191.2	0
湖南省	本科批招生	26	57	0	466	434	0	111.1	153.5	0
广东省	本科批招生	77	113	0	448	432	0	125	155.9	0
广西壮族自治区	第一批次招生	13	37	0	530	487	0	65	74	0
海南省	本科批招生	0	0	47	0	0	466	0	0	180.7
重庆市	本科批招生	23	47	0	456	446	0	126.5	150.8	0
四川省	第一批次招生	20	43	0	541	521	0	45.3	74.9	0
贵州省	第一批次招生	18	36	0	556	456	0	54	81.7	0
云南省	第一批次招生	18	37	0	565	520	0	37.1	54.6	0
陕西省	第一批次招生	11	33	0	499	443	0	68.7	82.5	0
甘肃省	第一批次招生	25	55	0	502	440	0	49.9	68	0
青海省	第一批次招生	8	18	0	405	330	0	100.1	132.1	0
宁夏回族自治区	第一批次招生	9	16	0	505	412	0	59.3	62.3	0
新疆维吾尔自治区	第一批次招生	17	66	0	466	405	0	68.8	46	0
江西省	本科批招生	29	46	0	559	519	0	39	55.98	0
江西省	本科批招生	56	94	0	559	519	0	58.1	35.7	0
江西省	本科批招生	18	32	0	559	519	0	34.9	47.3	0
江西省	第一批次招生	431	1222	0	559	519	0	40.2	53.7	0
江西省	第二批次招生 A	0	390	0	0	443	0	0	88.7	0
江西省	第二批次招生 A	0	367	0	0	443	0	0	74.4	0
江西省	第二批次招生 A	0	150	0	0	443	0	0	77.9	0
江西省	第二批次招生 A	0	100	0	0	443	0	0	67.5	0

备注：江西省招生录取分为：地方专项一本、普本、体育学类（含社会体育指导与管理）、美术类、音乐类、国家专项、苏区专项一本、一本等。

2021年，我校普通本科招生按照“三个调整、两个优化、两个精准”的思路，调整省内省外招生计划、调整江西普通一本专业结构、调整普通一本与专项计划结构，优化招生组织模式和招生宣传模式，精准实施了专业承诺政策、精准锁定了优质生源。招生计划较2020年增长9.74%。

## 二、师资与教学条件

### (一) 师资队伍

#### 1. 师资队伍结构

学校现有专任教师 1372 人、外聘教师 468 人，折合教师总数为 1606 人。按折合学生数 32547.8 计算，生师比为 20.27。

专任教师中，具有高级职称的专任教师 727 人，占专任教师的比例为 52.99%；具有研究生学位（硕士和博士）的专任教师 1289 人，占专任教师的比例为 93.95%。“双师型”教师 71 人，占专任教师的比例为 5.17%；

近两学年教师总数详见表 4，教师队伍职称、学位、年龄的结构详见表 5。

表 4： 近两学年教师总数

	专任教师数	外聘教师数	折合教师总数	生师比
本学年	1372	468	1606	20.27
上学年	1346	443	1567.5	19.06

表 5： 教师队伍职称、学位、年龄结构

项目	专任教师		外聘教师		
	数量	比例 (%)	数量	比例 (%)	
总计	1372	/	468	/	
职称	正高级	278	20.26	89	19.02
	其中教授	268	19.53	65	13.89
	副高级	449	32.73	146	31.2
	其中副教授	417	30.39	48	10.26
	中级	590	43	99	21.15
	其中讲师	516	37.61	35	7.48
	初级	19	1.38	3	0.64
	其中助教	6	0.44	2	0.43
	未评级	36	2.62	131	27.99

最高学位	博士	854	62.24	102	21.79
	硕士	435	31.71	243	51.92
	学士	75	5.47	123	26.28
	无学位	8	0.58	0	0
年龄	35岁及以下	243	17.71	40	8.55
	36-45岁	487	35.5	108	23.08
	46-55岁	448	32.65	205	43.8
	56岁及以上	194	14.14	115	24.57

近两学年教师职称、学位、年龄情况见图3、图4、图5。

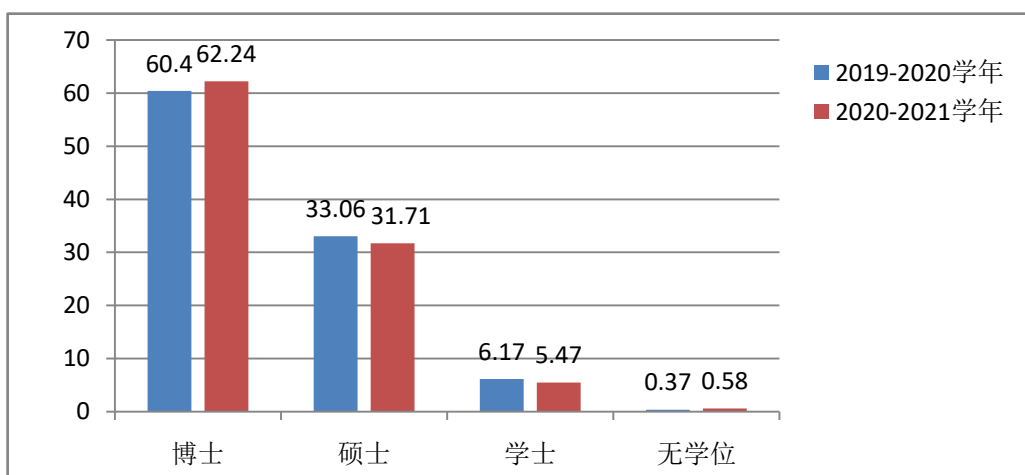


图3：近两学年专任教师学位情况 (%)

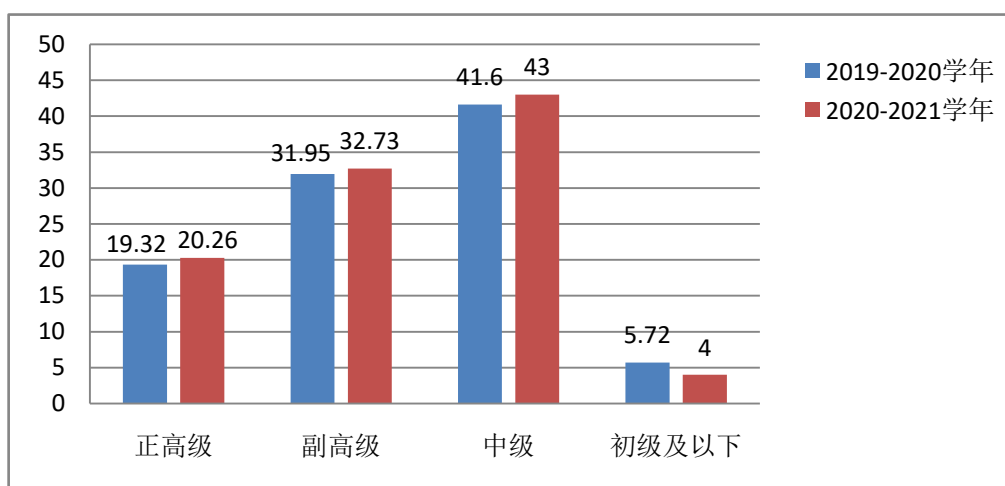


图4：近两学年专任教师职称情况 (%)

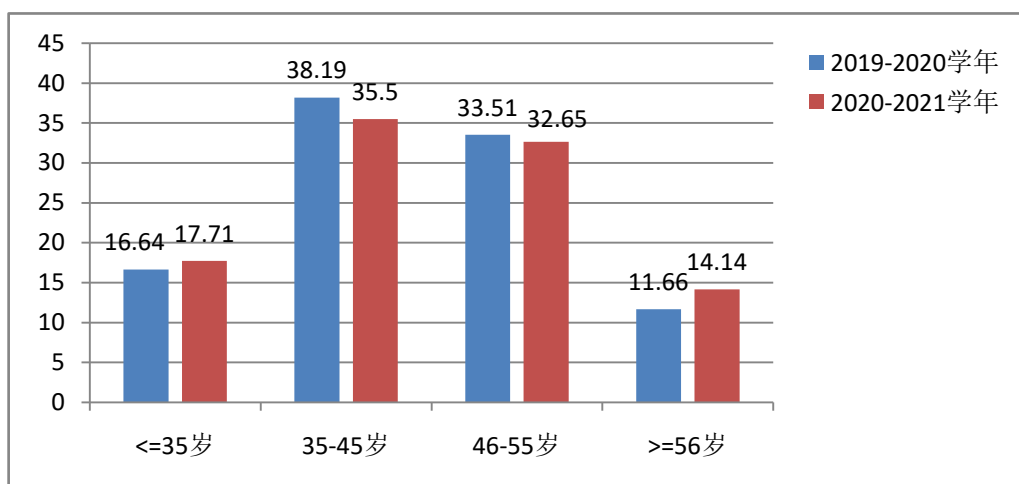


图 5：近两学年专任教师年龄结构（%）

## 2.师资队伍建设

学校党委统筹人才队伍建设规划，凝聚思想共识，持续实施人才强校战略，不断健全人才“引育用留”机制。

**多渠道引进人才。**充分发挥学术活动对人才工作的牵引作用，广泛开展学术活动来宣传人才政策，延揽人才；建立海外人才工作站，委托在美企业、赣籍人才在海外定点设立专门的人才工作平台，负责引才政策宣传；对接省委人才办引才系列活动，赴东北、西北、中南、西南等地挖掘人才，自主前往北京、上海等重点地区开展专场人才招聘，深入高校院系与博士人才面对面洽谈引进事宜等。

**实施“百名人才支持计划”。**学校持续实施“百名人才支持计划”，打造首席教授、学科领军人才、青年学科带头人等高层次人才队伍结构。

**多方激发教师队伍活力。**建设“名师塑造”工程，对接上级重大人才工程项目，从组织动员、人才遴选、人才评价、政策保障、经费支持等方面，做好人才培育；精心打造“百名人才支持计划”人才培育项目，本着“淡化身份、动态管理、优绩优酬、突出成果导向”原则；建立职称和博导评审绿色通道，发挥职称评审指挥棒作用，出台内聘制度，开辟直聘通道，师德为先，业绩导向，让优秀青年人才脱颖而出。

**多典型塑造引领教师队伍。**坚持开展“教学十佳”“金牌讲师”“青年教师教学奖”“科研十强”“青年教师科研五强”等教师典型评选，发挥优秀教师示范引领作用，激发教师队伍活力。

**提高人才服务水平。**学校于 2021 年 6 月设立了人才服务中心，挂靠人事处，全面

协调推进人才服务工作。

本学年，学校拥有国家级高级人才 9 人、省部级高级人才 83 人，分别比上学年增长 12.5%、18.57%。

本学年，引进海归博士 7 人、国内博士 50 人；同时，校内人才培养取得突出成效：获省“双千计划”人才工程引进类项目 1 人；获“井冈学者特聘教授”称号 2 人，荣获“青年井冈学者”称号 9 人；获省推荐国家“长江学者奖励计划”3 人；获省推荐“2021 年文化名家暨“四个一批”人才、国家高层次人才特殊支持计划哲学社会科学领军人才”2 人；获推荐 2021 年国家高层次人才特殊支持计划教学名师及“全国杰出专业技术人才”2 人。现有首席教授 7 人，学科领军人才 4 人，青年学科带头人 21 人。

### 3.师德师风建设

学校成立了江西财经大学师德师风建设领导小组，形成了党委统一领导，党委教师工作部牵头，各单位密切合作，全校师生共同参与的组织领导机制。

本学年，学校采取“立制、培育、激励、监督”等切实举措，扎实推进师德师风建设。

**加强制度建设。**陆续制定、完善奖励、惩戒规章制度，进一步规范将师德师风纳入干部选拔任用、职称评聘、教学质量评价等措施，形成“奖励戒惩”完整制度闭环。

**开展学习培育。**师德涵养与教书育人都是“润物细无声”的“浸润”工程。学校针对“两支队伍”分类进行培训：教师师德培养以新教师入职为起点，从新教师集体宣誓，到组织老教师对青年教师进行“传帮带”，再到各学院、各系特色教育活动，江财师德传统得以不断涵养、延续、传承；管理人员师德培养以集中培训为主要形式，从邀请战斗英雄、抗疫榜样、时代楷模等来校做报告，到组织党政管理干部、青年教职工赴前往北京、上海、井冈山等地开展思想政治学习，管理人员师德品质不断充实、巩固、提升。学校同时发挥党员领导干部示范作用，开展以“高尚品德、事业追求、率先垂范、真挚关怀、廉洁作风”凝聚人心的“五凝人”工程，让教师时刻接受师德“浸润”，涵养高尚品德。

**构筑荣誉体系。**学校对照“三全育人”标准，构建起“师德标兵”“服务十优”“最美辅导员”“优秀班主任”“巾帼标兵”等奖项为代表，覆盖“教书育人”“管理育人”“服务育人”的完整荣誉体系。开展“我最喜爱的导师”评选，形成师生互动传统。营造尊师、敬师、崇尚师德的校园文化氛围。

**严格考核监督。**学校严格落实师德师风考核评价，将师德师风作为首要评价标准

贯穿于教师职业发展全过程：各类评选采取师德师风“一票否决”制；落实讲座报告审批和教师外出讲学备案制度；严格教材选用，建立负面清单；开展教师“听课评课月”，形成教师互相监督机制；建立学生信息员制度，强化学生监督作用；举办校园开放日、建立辅导员联系家长制度，畅通家校信息渠道；设立师德师风监督举报电话和网络举报邮箱，接受社会监督举报，构建学校、教师、学生、家长和社会广泛参与的“五位一体”立体监督体系，以严格的考核监督机制坚守师德底线红线。

#### **4.教师教学能力提升**

本学年，围绕课堂教学创新、教学范式转变、课程思政、金课建设等主题，学校组织教师培训318场，其中教师教学发展中心组织86场；参加国内外各类培训进修和学术交流的教师11086人次，不断提升教师教学能力，促进教师职业发展。

严格新入职教师本科课程教学准入制度。组织75名新入职教师参加为期一个多月的新入职教师培训，开设了19个专题讲座、4门课程；同时，新入职教师必须要通过专家评审的微格诊断；对新入职教师实行“导师制”培养，指定教学经验丰富的教师对青年教师进行“一对一”的传、帮、带，新教师需要完成为期一个学期的助课工作，本学年共计54名教师完成了助课工作。

为促进教学与技术融合，学校教师发展平台推出第七季直播讲堂活动，2021年春季第七季直播讲堂“推动教学创新促进教学与技术融合”一共有4个模块13场讲座，为期三个月，学校组织教师线上自行观看和线下集中观看，全校共有318人次观看直播讲堂。

学校举办了“教师教学创新大赛培训工作坊”，组织省内知名专家对参加首届全国教师教学创新大赛参赛选手进行一对一辅导诊断。有三位老师分别获得江西省教师教学创新大赛副高组一等奖、讲师组二等奖、正高组三等奖；有1位老师获得全国教师教学创新大赛三等奖。

### **（二）教学条件**

#### **1.教学经费**

学校积极筹措教学经费，不断优化支出结构，优先保障教学经费，改善教学条件，确保本科教学经费足额并及时到位。2020年，学校年度决算总收入99,600万元。2020年，教学经费支出114,78.17万元，生均5626.56元。其中，本科教学日常运行经费支

出70,71.02万元,生均3315.84元;本科实践教学支出1556.3万元,生均实践教学经费762.9元,本科实验建设投入经费718.3万元,生均实验经费336.83元。本科实习经费支出79.2万元,生均实习经费37.14元。

## 2.教学用房

学校总占地面积137.67万m<sup>2</sup>,产权占地面积为137.67万m<sup>2</sup>,学校总建筑面积为113.63万m<sup>2</sup>。

学校现有教学行政用房面积(教学科研及辅助用房+行政办公用房)共380183.84m<sup>2</sup>,其中教室面积140787.31m<sup>2</sup>(含智慧教室面积6804.0m<sup>2</sup>),实验室及实习场所面积36714.68m<sup>2</sup>。拥有体育馆面积42067.65m<sup>2</sup>。拥有运动场面积173985.92m<sup>2</sup>。

按全日制在校生26909人算,生均学校占地面积为51.16m<sup>2</sup>/生,生均建筑面积为42.23m<sup>2</sup>/生,生均教学行政用房面积为14.13m<sup>2</sup>/生,生均实验、实习场所面积1.36m<sup>2</sup>/生,生均体育馆面积1.56m<sup>2</sup>/生,生均运动场面积6.47m<sup>2</sup>/生。详见表6。

表6: 各生均面积详细情况

类别	总面积(平方米)	生均面积(平方米)
占地面积	1376689.83	51.16
建筑面积	1136296.17	42.23
教学行政用房面积	380183.84	14.13
实验、实习场所面积	36714.68	1.36
体育馆面积	42067.65	1.56
运动场面积	173985.92	6.47

学校共有各类型教室430间,其中,智慧教室56间(物联智慧教室2间,多屏互动教室9间,多功能阶梯教室2间);多媒体教室414间,普通教室16间。

## 3.教学科研仪器设备与教学实验室

学校现有教学、科研仪器设备资产总值3.32亿元,生均教学科研仪器设备值1.02万元。当年新增教学科研仪器设备值3499.4万元,新增值达到教学科研仪器设备总值的11.78%。

本科教学实验仪器设备9779台(套),合计总值0.721亿元,其中单价10万元以上的实验仪器设备81台(套),总值1688.45万元,按本科在校生21325人计算,本科生均实验仪器设备值3381.01元。

学校有国家实验教学示范中心1个、国家虚拟仿真实验中心1个、中央与地方共建实验室45个、省级实验教学示范中心9个，省部级虚拟仿真实验教学项目27个；有国家人才培养创新实验区2个、国家大学生校外实践教育基地1个、教育部教育信息化教学应用实践共同体1个。

#### **4.图书馆及图书资源**

学校现有图书馆2座，由蛟桥园和基图书馆和麦庐园图书馆分馆构成，馆舍总建筑面积为43994m<sup>2</sup>，阅览室座位共7200个。和基图书馆于2017年12月竣工投入使用，建筑面积约31000m<sup>2</sup>。

图书馆拥有纸质图书325.60万册，当年新增108178册，生均纸质图书100.04册；拥有电子期刊7.86万册，学位论文931.15万册，音视频129884.14小时。2020年图书流通量达到8.10万本册，电子资源访问量444.04万次，当年电子资源下载量1085.43万篇次。

图书馆不断优化馆藏资源体系，突出特色资源建设，利用现代电子技术，加大各类资源和服务的宣传，创新服务手段，充分发挥图书馆辅助教学、科研的作用，为学校学科建设和发展等方面提供完善、高质的文献资源保障，为地方经济建设提供文献资源信息服务支持。

#### **5.信息资源**

学校大力推进信息化建设，拥有万兆主干校园网络系统，学生公寓有线网络接入覆盖率100%，校园带宽总出口达到27500Mbps，网络信息接入点数量达到45472个。学校拥有教学、科研、办公管理等多类信息化资源，建设了校园一卡通系统、统一身份认证系统、VPN外网访问系统、移动办公、智慧江财等，为提供师生邮件、FTP、VPN、云盘等多种网络应用和服务，不断提升师生信息资源使用便利性和账户安全性。

学校网络信息管理中心目前有信息化工作人员37人，对学校各类信息化系统进行维护和技术支持，为教育信息化和办公自动化提供了稳定的保障。

#### **6.社会合作资源**

学校依托学科优势、人才优势和智力优势，积极拓展办学资源，分别与江西省委政法委、江西省人民政府金融办公室、江西省社科院、江西省商务厅、江西省环境保



护厅、江西省卫健委等部门，与南昌市、宜春市、吉安市、景德镇市、井冈山市、资溪县人民政府、东乡区人民政府、经开区税务局等地方政府，与中国工商银行江西省分行、中国农业银行江西省分行、中国建设银行江西省分行、中国银行江西省分行、江西银行、江西省邮政储蓄银行，中国保利集团公司、浙江金控、海康威视、江西省铁路投资集团等 70 余家大型企业和政府企事业单位签订了战略合作协议，开展系列合作研究，主动为地方经济发展服务，逐步成为省委、省政府决策咨询和地方经济社会建设服务的重要“智库”。

学校积极促进学生与企业、地方政府单位交流，为学生提供更多优质的学习、实习机会，实现企业、政府与高校互惠合作共赢，同时积极引导学生留赣就业，更好地服务江西地方经济社会发展。

## 三、教学建设与改革

### （一）专业建设

学校紧跟时代要求，加快建设新文科专业，现有27个国家一流专业建设点和15个省级一流专业建设点，获批国家一流专业建设点数量位列全国财经类高校和江西省地方赛道高校前列。

**开展专业综合评价。**本学年江西省启动第二轮本科专业综合评价工作，学校积极行动，于2021年3月出台了《江西财经大学第二轮本科专业综合评价工作实施方案》《江西财经大学第二轮本科专业综合评价工作管理办法》《江西财经大学第二轮本科专业综合评价工作目标任务》等三个正式文件，进一步保障本科教育教学基础地位和优先地位，筑牢“学生中心、成果导向、持续改进”为核心的教育教学先进理念，推动构建具有江财特色的高质量本科专业体系，营造良好的本科教育生态。

**推动传统专业数字化智能改造。**为对接数字经济，学校大力推动专业数字化智能改造，积极探索本科专业人才培养模式。一方面，根据新时代要求，改革人才培养方案，调整培养方向，构建适应数字化和智能化要求的教师队伍，改造建设了如工商管理（智能商务）、人力资源管理（数字人力）、市场营销（数字营销）、物流管理（智慧供应链）等专业。另一方面，与江西省知名企业合作，探索建立“产教协同育人实验班”。

**建立专业淘汰机制。**出台《江西财经大学普通本科分专业招生计划管理办法》，建立专业招生、就业与人才培养联动机制，实行招生计划动态调整与优化，2015年以来，学校陆续停办18个专业，招生专业总数由71个调整为45个。

**积极开办新专业。**出台《江西财经大学本科专业设置与建设管理办法》，鼓励学院主动适应新技术变化，开办新专业。2015年以来开办新专业5个，数字经济、虚拟现实技术于2021年通过教育部批准并开始招生。

**建设跨学科交叉专业。**2017年，出台《江西财经大学跨学科交叉专业建设方案》，鼓励学院联合申报跨学科交叉专业，先后立项建设了金融科技、数据法学、智能商务、大数据社会统计、数字经济、智慧财税、智能会计、虚拟现实（VR）设计与管理等8个跨学科交叉专业。

**成立虚拟现实（VR）现代产业学院。**学校于2020年成立虚拟现实（VR）现代产业学院，努力打造融人才培养、科学研究、技术创新、社会服务、学生创业等功能于一

体的示范性平台型产业学院。2021年，面向VR开发、VR设计、VR管理和智能媒体等方向招收VR相关专业及方向本科生1100余人，开启VR人才规模化培养。

## （二）课程建设

学校以“高阶性、创新性和挑战度”要求为指引，进一步推进课程建设改革，着力打造江财特色金课。

**整体推进，加强课程思政建设。**出台《江西财经大学加强课程思政建设工作方案》，明确课程思政建设目标、建设要求、重点任务和保障措施。本学年，获批1门教育部首批课程思政示范课程，认定18门校级课程思政示范课程，立项建设30门校级课程思政示范培育课程及52门校院合建课程思政示范培育课程，形成课程思政教学案例1册。同时，将课程思政建设纳入校教学改革项目申报指南，本学年立项课程思政类教改项目30余项。

**着力建设开放课程。**学校与爱课程网已签订在线开放课程合作与服务协议，在中国大学MOOC平台上推广我校优质精品在线开放课程，本学年已成功上线MOOC课程83门（含院级立项课程）。到目前为止，学校精品在线开放课程建设卓有成效，拥有110门校级立项精品在线开放课程（线上一流本科课程），其中9门为全英文课程，6门课程制作了英文字幕版国际慕课。

**大力推动线上线下混合式课程。**学校共立项35门校级SPOC项目，认定12门“混合式/线下”示范性课程和36门校级线下、线上线下混合式、社会实践三类一流本科课程，其中线上线下混合式课程24门。

学校拥有本科各类国家级课程38门，其中16门国家一流课程（9门线上、2门线下、4门混合、1门社会实践）、8门国家精品课程、4门国家精品视频公开课、7门国家精品资源共享课、3门国家双语示范教学课程。

学校拥有本科各类省级课程140门，其中49门省级精品课程、8门省级精品资源共享课、9门省级双语示范课程、56门省级精品在线开放课程（线上一流本科课程）、4门省级线下一流本科课程、13门省级混合式线上线下一流本科课程和1门省级社会实践一流本科课程。

## （三）教材建设

学校进一步规范教材编写、选用、审核、管理、采购、评估等全要素环节。本学

年，共出版教材“信毅教材大系”教材7部（其中2部慕课类教材）。

学校注意优质教材选用与优质教材建设并重，确保教材选用的整体质量。211学期“马工程”教材使用率达到100%，比上学年“马工程”教材使用率提高10.5%；211学期选用外文原版教材、影印版教材132本，均为合格教材。

#### **（四）创新创业教育**

**“人才培养链”培育创新创业理念。**学校坚持围绕一个人才培养目标（以培养具有“信敏廉毅”素质的创新创业型人才为目标）、实施两个融合体系（以需求导向为主的教学体系和以社会企业为引导的创业体系）、完善“三位一体”人才培养要求（专业+职业+创业）、培养四种专门人才（通识型、嵌入型、精英型、职业型）、着力五项创新创业工作（教学、实践、研究、竞赛、评估），构建全过程、全对象、全领域培养的具有财经特色的创新创业人才培养链。

**“实践孵化链”提升创新创业能力。**学校注重通过各类实践活动提升学生创新创业能力，组织创业导师为学生提供项目指导与咨询服务，帮助学生将创业想法和创意转化为创新创业项目。2020年，谢亮老师指导的学生团队荣获第七届中国国际“互联网+”创新创业大赛银奖，取得学校在该奖项上的突破。本学年，本科生参与大学生创新创业训练计划1061人，占在校生4.29%；本科生获得省级以上各类竞赛奖励1033人，占在校生4.17%；在校生参与创业179人，占在校生0.72%；本科生发明专利总数44项。

**“帮扶合作链”助推创新创业成果转化。**学校设立创业基金，扶持创业项目向实体化转变。近3年，充分发挥创业基金的杠杆撬动作用，“助推”创业项目“走出去”。涌现出了以2007级王玉（创办广州若羽臣科技股份有限公司，2020年在新三板上市）、2010级MBA缪金生（创办心客众创）等为代表的一批成功创业学生。近3年来，学生获得知识产权成果58项，创新科技转化率在财经高校中居于前列。本学年，在校生创业项目246项，获得创业资助36.7万元，创业收益2000余万元。

#### **（五）教学改革**

学校以新文科建设为契机，深入贯彻OBE理念，推动人才培养模式改革和教学方法改革。

**五育并举，构建高质量人才培养体系。**学校全面构建了“以德立人、以智慧人、以体健人、以美化人、以劳塑人”的五育并举人才培养体系，制定并实施了《江财经

大学思想政治理论课建设方案》《江西财经大学关于“深化新时代思想政治理论课改革创新”的若干举措》《江西财经大学公共体育教学改革方案》《江西财经大学关于加强美育教育工作的实施意见》《江西财经大学关于加强劳动教育的实施方案》《江西财经大学本科生综合素质测评办法（试行）》等文件，坚持以德为先、能力为重、全面发展的教育教学改革方略。

**建立更多样化和开放的课程体系。**学校改革和重构专业核心课程、特色课程，加大课程的挑战度，制定本科核心课和创新研究课建设方案，出台荣誉课程建设办法，组建《写作与沟通》通识课程的教师团队，建立更多样化和开放的课程体系。

**积极开展信息技术与教育教学深度融合。**出台《江西财经大学翻转课堂教学管理办法》等制度，以小班化教学为抓手，大力推动研讨式、探究式、线上线下混合式等新型教学范式。拥有110门校级立项精品在线开放课程（线上一流本科课程）。同时，学校通过政策支持鼓励更多老师参与混合式教学，监控相关课程大纲的完善和课程计划执行，引进慕课应用平台，为老师提供相关课程租赁服务。

**稳步推进教学改革研究。**学校制定《江西财经大学教育教学改革研究项目管理办法》，进一步调动广大教师参与教学研究与改革的积极性和创造性，为省级教改课题申报做培育。办法制定以来，立项校级教改课题250项，省级教改课题立项率稳步攀升，2020年立项省部级教改课题34项，立项数和立项率均创历史新高，资助经费47.5万元。2021年立项16个校级新文科改革与实践研究项目，其中3个项目获批教育部新文科改革与实践研究项目。

## （六）国际化人才培养

学校坚持开放办学，服务国家对外开放战略，科学制定并实施国际化发展规划，按照“扩总量、调结构、抓重点、上层次”的思路，积极开展国际化人才培养。我校现与美国、英国、澳大利亚、加拿大等40个国家和地区的148所高校建立了稳定的合作与交流关系。

**拓展国际合作伙伴与平台。**本学年，受新冠肺炎疫情影响，学校国际化办学工作开展受到一定冲击，学校积极思考如何在新冠肺炎疫情影响下进一步开展国际合作交流：2020年，学校新加盟欧亚太平洋学术协会、“中国-中东欧高校联合会”、亚太旅游协会、中泰高等教育联盟等4个国际机构和国际组织人才培养工作委员会。截止目前，学校共加入11个国际组织，148个合作伙伴遍及40个国家和地区。

**线上线下融合，创新国际合作交流模式。**学校积极探索“后疫情时代”背景下国

际合作与交流的新模式和可持续发展的新思路，将线下模式的海外留学咨询活动改为线上形式，组织“云端筑梦—江财海外留学”线上行前教育会、留学分享会、“疫情下的留学之路”专题讲座、“云端筑梦”之2020年海外留学线上宣传周等，为师生创造与海外合作院校沟通交流的平台；联合上海大学举办后疫情时代国际化工作线上研讨会、组织参加欧洲孔子学院合作论坛、中欧高级别人文交流等。孔子学院开设线上汉语课程44门，设立汉语教学点6个，文化体验点7个；与英国考文垂大学合作举办“虚拟世界行”系列线上主题活动，讲好中国故事。

**培养知华友华国际人才。**根据教育部40号令和52号令，修订更新本科生培养方案以达到国家对留学生汉语水平的要求；增加汉语语言课程和文化类课程的学分，提升留学生的汉语能力和对中国文化、历史的理解；组织各类汉语言和中国文化类实践活动，培养知华友华国际人才。

## 四、专业培养能力

### （一）人才培养目标定位与特色

学校以培养适应经济社会发展需要、具有“信敏廉毅”素质的创新创业型人才为人才培养总目标

学校秉承“信敏廉毅”校训和“敬业乐群、臻于至善”的大学精神，形成了培养具有“信敏廉毅”素质的创新创业型人才的办学特色。

学校将“学生中心、结果导向、持续改进”作为提高人才培养质量的根本观念和执着追求，将其落实到教育教学全过程。以《普通高等学校本科专业类教学质量国家标准》为基础，制定了普通本科人才培养方案修订原则意见，组织每个专业细化本专业毕业生素质、知识、能力要求，厘清课程体系与毕业要求的关联度，重新设置课程体系。

“五育并举”，建设了一批鉴赏类和实践类美育课程，提升学生的审美与创美能力；推出《大美劳动》慕课，增设劳动教育实践课，培养社会主义劳动价值观，提高学生的劳动能力。

各专业依据本科专业类教学质量国家标准，结合社会经济发展对人才培养的需要，确定的专业人才培养标准为：具有坚定的政治信念，良好的职业道德、社会责任感；具有从事专业所需的扎实基础知识和一定的交叉学科知识，了解本领域前沿动态，有较强创新精神、创新思维、创业意识、创业知识与技能；有开阔的学术视野、较强的问题意识和探究精神，掌握科学的研究方法和解决问题能力；具有信息获取、知识更新和终身学习的能力；具有良好的组织管理、交流沟通、资源整合能力以及团队合作精神；具有健全的人格和健康的体魄。学校各专业人才方案具有如下特色：

**坚持以学生为中心。**以学生为中心，以学习成果为导向（OBE教育理念），通过反向设计，正向实施，优化课程设置与课程体系，设置灵活多样的学习进程和教学安排，为学生自主学习、研究和创新创业创造条件，激发学生学习潜能，为学生个性发展提供多样化机会和充分条件。支持个性化培养，优化辅修学位（专业）设置，打通主辅修课程培养，设置荣誉课程供拔尖学生修读。

**坚持“创新创业人才”培养特色。**坚持培养具有“信敏廉毅”素质、创新创业精神的财经管理精英，为学校一流学科和一流大学建设奠定坚实基础。

**坚持学科交叉融合。**按照新文科和新工科的建设要求，加快改造升级传统优势专

业。继续推进跨学科交叉的新专业建设，加快开发跨学科专业融合课程，增加学生选择跨专业融合课程的机会，注重学科交叉培养；持续加大创新创业教育与通识教育、专业教育相互融合的力度，增强科教融合、产教融合和跨界融合，深化创新创业教育。提供学程计划，鼓励学生修读跨学科课程。

**坚持对接国家标准。**按照《普通高等学校本科专业类教学质量国家标准(2018年)》，对标专业认证标准，遵循当前高等教育发展的客观规律和基本趋势，对各专业培养方案的整体框架和课程体系进行了优化调整。

学校各专业人才培养目标明确，符合学校办学定位，符合教育规律，体现了学校服务区域经济社会发展需要，顺应了高等教育发展新形势和国家创新驱动发展、“一带一路”、“互联网+”、“大众创业、万众创新”等一系列重大发展战略，符合新产业、新业态的蓬勃兴起对人才的需求。

## (二) 专业课程体系

专业培养方案课程体系由“公共课、通识教育、专业教育、素质拓展、实践教学和发展指导”等六个模块构成。课程模块设置及学分结构、各学科专业培养方案学分统计如表7、表8所示。

表7: 2021年培养方案课程模块及学分结构表

课程模块	课程内容	学习要求	学分设置			开课学期	备注
			经管	理工	文法教育艺术		
公共课 (33-46学分)	思想政治理论课	必修	16	16	16	第1~4学期	
	公共数学课	必修	13~15	15	0~5	第1~4学期	
	公共计算机课程	必修	5	5	5	第1~4学期	
	公共外语课	必修	10~12	10	10~12	第1~4学期	涉外专业必修12学分
选修		2	2	2	第1~4学期	涉外专业选修8学分	
通识教育 (11学分)	哲学、思维与语言	必修	2	2	2	第1~7学期	《写作与沟通 I》1.5学分 《写作与沟通 II》(学术写作) 0.5学分
		选修 2学分	2	2	2	第1~7学期	
	历史、政治与社会 (经典阅读)	选修 2学分	2	2	2	第1~7学期	
	科学、技术与方法	选修 2学分	2	2	2	第1~7学期	



	创新、创意与创业	必修	3	1~3	1~3	第2~6学期	《创业概论》在第2~4学期开设；《创业模拟与实践》在第6学期二阶段开设
专业教育 (70-76学分)	学科基础课 (含新生研讨课)	必修	20~25	25~30	20~25	第1~4学期	经管文法教育艺术类开设70学分；理工类开设76学分；各专业均开设2~3门跨学科交叉融合课程；新生研讨课第1~2学期开设
	学科开放课	选修 4~6学分	4~6	4~6	4~6	第2~4学期	
	专业课 (含二阶段)	必修	15~20	15~25	15~20	第4~7学期	
	专业方向课	选修 26~28学分	26	28	26	第4~7学期	
素质拓展 (14学分)	体育	必修	4	4	4	第1~4学期	
	美育	必修	2	2	2	第1~7学期	
	劳育	必修	2	2	2	第1~7学期	《劳育I》(理论) 1学分 《劳育II》(实践) 1学分
	国防教育	必修	3	3	3	第1学期	
	心理健康教育	必修	2	2	2	第3~4学期	
	职业生涯规划	必修	1	1	1	第1学期	
实践教育 (16学分)	课外科研创新 实践活动	必修	4	4	4	第1~8学期	第二课堂学分
	毕业论文(设计)	必修	4~6	4~6	4	第8学期	
	毕业实习	必修	2~4	4~6	2~4	第8学期	
	集中实习	必修	0~4	0~4	0~4	第1~8学期	
发展指导 (2学分)	职业发展指导	选修 2学分	0~2	0~2	0~2	第1~8学期	纳入第二课堂学分
	创新创业指导		0~2	0~2	0~2	第1~8学期	
	研究与实践指导 (含学科前沿课与 竞赛指导课)		0~2	0~2	0~2	第1~8学期	
	国际学习指导 (不计学分)		0	0	0	第1~8学期	
总学分要求			158~168				

表8: 全校各学科2021级培养方案本科专业培养方案学分统计表

学科	必修课学分比例 (%)	选修课学分比例 (%)	实践教学学分比例 (%)	学科	必修课学分比例 (%)	选修课学分比例 (%)	实践教学学分比例 (%)
管理学	70.05	29.95	32.24	理学	69.42	30.58	33.80
经济学	74.76	25.24	35.08	工学	75.39	24.61	41.93

学科	必修课学分比例 (%)	选修课学分比例 (%)	实践教学学分比例 (%)	学科	必修课学分比例 (%)	选修课学分比例 (%)	实践教学学分比例 (%)
法学	70.63	29.37	32.69	文学	70.87	29.13	38.79
教育学	72.61	27.39	48.41	艺术学	73.61	26.39	48.16

### (三) 立德树人落实机制

学校始终把立德树人作为人才培养根本任务。把立德树人内化到专业培养目标、毕业要求、课程设置、教育教学等全过程，健全全员育人、全过程育人、全方位育人机制。强化价值引领，全面推进课程思政建设。紧紧围绕“培养什么人、怎样培养人、为谁培养人”这个根本问题，紧紧抓住教师队伍“主力军”、课程建设“主战场”，充分发挥课堂教学“主渠道”作用，深入挖掘各类课程中的思政元素，结合专业特点分类推进，让所有教师、所有课程都承担好育人责任，守好一段渠、种好责任田，使各类课程与思政课程同向同行，形成各类各门课程协同育人格局，努力培养德智体美劳全面发展的社会主义建设者和接班人。

**培根铸魂，加强优秀传统文化课程建设。**为推动中华优秀传统文化、红色文化和社会主义先进文化融入教育教学，学校实施了中华优秀传统文化工程。建设了一批原创文化精品在线开放课程，丰富了教学资源。建立了包括历史、政治与社会（经典阅读），哲学、思维与语言，科学技术与方法，美育和发展指导课五大模块的通识课程库，中华优秀传统文化教育课程。在《中国近现代史纲要》思政课中融入红色文化十讲，确保《红色文化》课程规定课时，并组织学生参与红色文化实践，形成实践教学报告，促进红色文化入心入脑。

2021年3月，我校思想政治工作项目“一品五维六翼”多元实践塑造“江财映山红”的育人体系获批立项教育部思想政治工作培育建设项目；我校《新时代高校少数民族学生意识形态教育研究》成功立项教育部人文社科辅导员研究专项。

**组织国家级课程思政项目申报。**2021年，我校王乔教授主讲的中国税制入选“教育部高校课程思政示范课程”。

**立项建设校级课程思政示范项目。**通过试点先行、逐步推广，精准培育、逐步提高，分阶段有序推进课程思政工作，将马克思主义、爱国情怀、民族精神、人文关怀、创新思想等融入专业教育，逐步实现在所有课程中融入思政元素，所有育人环节中体现思政元素，促进思政教育与专业教育有效融合，实现思政教育与专业教育良性互动

发展，形成具有“江财”特色的课程思政教育体系。

本学年，共立项100余项“课程思政”示范课程培育项目，认定18门校级“课程思政”示范课程。所有示范课程以学科专业为依托，确立了课程专业教育目标和课程思政育人目标。

首批18门校级课程思政示范课程典型案例将集结出版，涵盖工、文、经管、法、教育、艺术等学科门类，涉及工商管理类、经济类等13个专业（类）。示范课程各案例充分挖掘思政要素融入点，寻找课程教学中将思政教育内容与专业教育内容有机融合领域，从总体设计思路、实施步骤、采用的教学方法、教学资源运用等方面详细描述了案例实施过程，具有很强的参考性和推广价值。

学校组织教学督导对立项的示范课程随堂听课，完成建设工作的课程发挥示范作用，课程负责人通过讲座方式向学院老师推广课程思政建设经验。

#### （四）本科主讲教师情况

##### 1. 教授、副教授为本科生授课情况

学校把教授、副教授为本科生上课作为基本制度，教授、副教授每学年至少要为本科学生讲授1门课程。

2020-2021学年，学校有国家级高层次人才9人，其中8人为本科生授课，授课比例88.89%；有省部级高层次人才83人，其中74人为本科生授课，授课比例89.16%。

学校290名专任教授中，有263名教授为本科生授课，为本科生授课比例为90.69%，比上学年增长6.63%，教授为本科生授课比例稳步上升，详见表9。

表9：教授、副教授讲授本科课程情况

类别	总人数	项目	授课人数	百分比 (%)	课程门次 (门次)	百分比 (%)	课程门数 (门)	百分比 (%)
教授	290	授课教授	263	90.69	1323	14.10	487	23.65
		其中：公共必修课	67	23.10	222	2.37	45	2.19
		公共选修课	45	15.52	143	1.52	47	2.28
		专业课	231	79.66	958	10.21	404	19.62
副教授	458	授课副教授	392	85.59	3260	34.74	928	45.07
		其中：公共必修课	160	34.93	1119	11.92	105	5.10
		公共选修课	55	12.01	201	2.14	57	2.77

类别	总人数	项目	授课人数	百分比(%)	课程门次(门次)	百分比(%)	课程门数(门)	百分比(%)
		专业课	318	69.43	1940	20.67	775	37.64

## 2.开课情况

2020-2021学年,学校开设本科生课程2059门,9384门次。其中教授主讲本科课程487门,占开设课程总门数的23.65%,主讲本科课程1323门次,占开设课程总门次的14.10%;副教授主讲本科课程928门,占开设课程总门数的45.07%,主讲本科课程3260门次,占开设课程总门次的34.74%。专业课中,教授授课比例为79.66%。全校课程开设情况详见下表10。

表 10: 全校课程开设情况

课程类别	课程门数	其中:高级职称教师讲授课程门数比例	课程门次数	双语课程门数	平均学时数	平均班规模(人)
专业课	1646	64.7	5220	284	36.76	36.7
公共必修课	188	63.83	3206	75	33.61	48
公共选修课	157	66.24	604	20	33.26	56.65

注:此表不统计网络授课。

## 3.课堂教学规模

学校多举措并举,积极推进信息技术与教育教学的深度融合,大力推行研讨式、探究式、混合式、翻转课堂、“大班授课,小班研讨”等新型教学范式;充分利用信息化教学资源,鼓励专业核心课及适合小班教学的课程实行小班化教学。2020-2021学年,30人以下小班授课的门次占当年全校开设本科课程比例为42.44%。具体如表11所示。目前学校小班化教学稳步推进,小班化课堂教学进一步改善。

表 11: 近三年学年班额统计情况

班额	学年	公共必修课 (%)	公共选修课 (%)	专业课 (%)	平均值 (%)
30 人及以下 课程门次数	2020-2021	36.53	55.63	44.54	45.57
	2019-2020	24.35	47.09	42.93	38.12
	2018-2019	25.52	34.13	38.33	32.66
31-60 人课程 门次数	2020-2021	45.76	25.99	47.34	39.7
	2019-2020	61.63	25.6	49.66	45.63
	2018-2019	68.06	36.21	48.19	50.82
61-90 人课程 门次数	2020-2021	6.49	6.13	5.9	6.17
	2019-2020	5.44	4.69	5.84	5.32
	2018-2019	2.6	7.96	8.96	6.51
90 人以上课 程门次数	2020-2021	11.23	12.25	2.22	8.57
	2019-2020	8.58	22.63	1.56	10.92
	2018-2019	3.81	21.7	4.52	10.01

## (五) 实践教学

### 1. 实验教学

全校共有基础实验室145间、专业实验室85间，本科生专用教学实验室数量充足，学校用于本科生实验教学、实验室建设总经费充足。本学年本科生开设实验的专业课程共计360门，其中独立设置的专业实验课程59门。开设有综合性（设计性或创新性）实验项目的专业实验课程有244门。开设有1113个实验项目，立项建设17个校级虚拟仿真实验项目，获得省级虚拟仿真实验教学项目12个。在完成正常教学任务的前提下，学校实验室开放采取全天候开放和预约开放、定时开放等形式为全校学生进行开放。

### 2. 本科生毕业设计（论文）

2021届毕业论文（设计）全部采用中国知网大学生毕业论文（设计）管理系统，真正实现了毕业论文（设计）题目申报、选题、开题、中期检查、重复率检测、指导教师评阅、评阅教师评阅、答辩安排、成绩提交、电子版存档、论文推优等全过程的

在线、系统化管理。

2021届5178名学生完成毕业论文（设计），786名教师参与了本科生毕业论文（设计）的指导工作，其中，具有副高级以上职称的指导教师575人，占比73.06%，平均每位教师指导毕业论文6.59篇；所有的毕业论文（设计）都进行了复制比检测，平均复制比为13.22%。评选出院级优秀毕业论文（设计）537篇，校级优秀毕业论文（设计）106篇，十佳本科毕业论文（设计）10篇，为提高毕业论文（设计）的质量起到了很好的示范与引领作用。

### 3.实习实训与第二阶段教学

本学年，为进一步提高实习实训效果，提高实习实训质量，优化实习实训管理，学校全面修订了学生实习实训管理办法，引入实习实训信息系统，提高实习实训信息化水平；增加实习实训指导课时，加大实习实训激励；灵活实习实训时间，提升实习实训弹性；强化实习实训安全，完善实习实训管理；明晰校院两级职责优化实习实训架构，通过管理办法的修订，激活实习实训内生动力，扩大集中实习实训覆盖面，不断提升学生综合实践能力。

为基于产教深度融合的新型应用人才培养提供支持和保障，我校已开设“李渡班”等产教融合实验班，成立VR现代产业学院，并将在不同学院探索开设更多不同性质的产教融合班，在此基础上打造更多现代产业学院，全面增强我校人才培养质量。

到目前为止，学校在江西、广东、北京、上海、浙江、安徽、湖南、福建等省市建立了501个校外实习实训基地，形成了以江西省为中心，面向全国的整体布局。本学年组织开展实习实训活动，各类基地共接纳学生7377人次，不断提高学生的实践创新能力。

“第二阶段”教学活动是我校创新专业人才培养模式、提高学生实践能力、培养满足地方经济社会发展需要的高素质创新创业型人才的重要举措。2021年第二阶段教学活动参与人数达到了50000余人次，项目数达到150多个，全面辐射各年级各专业。各学院结合学科与专业特点，在项目形式上不断探索，打造特色，教学活动亮点纷呈。如金融学院，给学生进行SYB创业培训，训练采用高度创新的参与性互动培训方法，完全模拟创业实际过程，学员在不断丰富和完善自己的创业计划书的同时演绎自己的创业计划，强烈感受未来创业的真实世界。

社团活动是学校第二课堂的重要组成部分，本学年学生社团数量总计87个，社团类别分别有思想政治类2个、学术科技类社团26个、文化体育类社团31个、志愿公益类

社团20个、创新创业类社团2个、其他社团6个，参与人数达4091人。

#### 4. 学生社会实践

2021年暑期，学校以“永远跟党走·奋进新时代”为主题，组建571支团队、近8500余名师生开展暑期社会实践，影响覆盖105,000余人次，引导和帮助广大青年学生体验与现实相结合的“大思政课”，在社会课堂中受教育、长才干、作贡献，在观察实践中学党史、强信念、跟党走，努力成为担当民族复兴大任的时代新人，用实际行动庆祝中国共产党成立100周年。

五个重点团队参与情况为：党史学习实践团共46支，共计464人参与，影响覆盖12,636人次；理论宣讲实践团共16支，共计180人参与，影响覆盖745人次；国情观察实践团共17支，共计178人参与，影响覆盖1,644人次；乡村振兴实践团共38支，共计420人参与，影响覆盖21,350人次；民族团结实践团共2支，共计17人参与，影响覆盖737人次。

七个专项行动参与情况为：“传红色基因 承革命薪火”专项行动团队共33支，共计147人参与，影响覆盖1,412人次；“青马工程”大学生骨干暑期基层实践锻炼专项行动共计40人，影响覆盖社区（村）21个、3,420人次；赴新疆、西藏社会实践专项行动团队共1支，影响覆盖500人次；“我为群众办实事”文明实践志愿服务专项行动团队11支，共计70人参与，影响覆盖1,805人次；大学生向社区（村）报到专项行动共计19人，影响覆盖3300人次；“赣才归巢”返家乡社会实践专项行动12人，影响覆盖3550人次。各项实践工作均取得丰硕成果。

## 五、质量保障体系

### （一）校领导重视本科教学

学校现有校领导10人。其中具有正高级职称9人，占比90%，具有博士学位7人，占比70%。

专题研究，将人才培养目标落地见效。本学年，召开党委常委会、校长办公会专题研究部署本科人才培养工作相关议题70多项；此外还有校长邓辉主持的院长例会专门研讨本科教学议题5次；分管教学的副校长李春根主持的本科教学工作例会13次。议题聚焦“新文科建设”、本科人才培养“十四五”规划、本科毕业论文质量、专业综合评价、改进教学质量监控作用等给出了具体指导意见。

**深入调查，科学把握人才培养核心要求。**2020-2021学年，以党史学习教育为契机，校领导共深入教学一线调研140余次。校领导深入学院、教室、宿舍、食堂等场所对教学准备、教学保障等工作进行走访督查，不断深化、细化、实化各项疫情防控举措，严格执行学校出入管理制度，强化防疫宣传，充分做好线上教学保障，力求夯实校园疫情防控根基，确保师生零感染，确保师生工作学习稳定有序。

**强化督导，切实提升育人管理水平。**一是学校继续发挥校办督办科、本科教育督导组等对党委常委会、校长办公会部署的各项本科教育和人才培养重点任务、本科教育教学质量进行跟踪督办。二是实施校领导听课制度，每学期开展听课月活动。本学年，校领导共深入课堂听课60余次。三是实施校领导接待日制度、师生恳谈会、师生网络面对面制度，充分保障师生知情权，建议权，充分调动师生参与治校的积极性。

**提升引领，筑牢高校意识形态阵地。**本学年，校领导深入师生讲党课，结合时政热点上思政课共30余次。如：党委书记卢福财以“决胜全面小康共襄复兴伟业”为题，为近百名本科生上了一堂生动的思政大课；校长邓辉以“看懂新发展格局这盘大旗”为主题结合十九届五中全会精神及当前中国经济社会发展形势，为信息管理学院和艺术学院的百余名本科生，上了一堂既有全局高度、又有理论深度的形势与政策课。同时，校领导结合“党史教育，我为群众办实事”活动，深入师生走访、座谈，利用寒暑假深入困难学生家庭，开展慰问学生活动，关心学生成长。



## （二）教学管理与服务

学校拥有一支结构合理，服务意识强的校院两级教学管理队伍。2020-2021学年，校级教学管理人员26人，其中高级职称7人，所占比例为27%；硕士及以上学位16人，所占比例为66.67%。院级教学管理人员48人，其中高级职称17人，所占比例为35.42%；硕士及以上学位35人，所占比例为72.91%。

**不断完善相关教学规章制度。**本学年学校根据上级主管部门的相关文件精神制订（或修订）了《江西财经大学辅修专业（学位）教育管理办法（2020年修订）》（江财教务字〔2020〕14号），《江西财经大学教育督导工作管理办法（2020年修订）》（江财教务字〔2020〕20号），《江西财经大学普通本科学生学分制管理实施办法（2021年修订）》（江财教务字〔2021〕13号），《江西财经大学普通本科毕业生学士学位授予实施细则（2021年修订）》（江财教务字〔2021〕9号），《江西财经大学本科生学业管理工作实施细则（2021年修订）》（江财教务字〔2021〕12号）等文件，从制度层面确保教学工作的相关环节有章可循、有据可依，使教学管理工作能够充分适应新的教育对象特点及新的教育教学发展趋势。

**坚持以服务师生为中心。**积极响应师生关切，不断优化服务流程，高效优质地完成了学年度本科生培养全过程的各项事务，学生反馈良好；扎实推进学业预警机制，在进行学业预警的同时，从学风建设和学业辅导两方面，为学业困难学生提供全过程的辅导支持；开设就业指导课程，提高学生就业能力；各级教学管理干部通过听课、召开座谈会、专题调研等形式，深入教学一线，及时了解和处理教学管理事项，提升了广大教师和服务学生的服务体验。

**不断提升教学管理队伍的业务水平。**学校通过专项培训、专题讲座、学习调研等方式提升教学管理队伍的能力和水平，同时，教学管理人员积极开展教学管理、教育教学研究及校本现状研究，获得省级教育教学研究与改革项目立项5项；2021年立项教育部新文科研究与改革实践项目1项。

## （三）学生管理与服务

学校有专职学生辅导员107人，按学年本科生数20344计算，学生与本科生辅导员的比例为190:1；学校配有专职心理咨询工作人员2名。

学生辅导员中，具有中级以上职称的60人，所占比例为56.08%；学生辅导员中，具有研究生学历的95人，所占比例为88.79%；具有大学本科学历的12人，所占比例为

11.21%。

**出台校院领导上思政课制度。**为努力开创我校思想政治教育工作发展新局面，发挥教师在大学生思想政治教育中的主导作用，实施全员育人，全方位育人。我校制定了“校院领导讲思想政治教育课”实施办法，常态化推进校院领导上思政课制度。本学年，校党委书记卢福财、校长邓辉等校领导给本科师生上思政课30余次。2020年11月25日，光明日报以“做好新时代育人答卷”报道了我校“三个课堂联动”的大学生思想政治教育特色做法。

**完善学生管理与服务制度。**为切实做好学生安全教育管理和防范意外事件发生，维护校园和谐稳定，根据疫情态势分别下发了《关于做好端午假期学生安全教育管理工作的通知》《关于禁止学生翻爬围墙出入校园的紧急通知》《关于暑期留校学生安全教育管理工作的通知》《关于近期加强学生安全教育管理工作的通知》《关于进一步做好秋冬季常态化疫情防控期间学生教育管理工作的通知》《关于进一步做好校园贷专项教育整治工作的通知》《关于开展学生宿舍安全、卫生大检查的通知》《关于中秋节放假和做好近期疫情防控工作的通知》等十多项文件，通过一系列的相关举措，确保校园常态化疫情防控措施落实落细，营造安全、稳定、文明、有序的和谐校园氛围。组织新生通过主题班会等形式学习《学生手册》，尤其是“1+4+N学生管理制度”，要求入校新生及时了解制度的新内容和新要求，尽早适应和融入大学生活。

**建立交流互动平台。**通过1网（江财学工网站）1刊（江财学工《守望》内刊）2微（江财学工和江财资助微信公众号）4群（学院党委书记微信群、党委副书记、专职辅导员微信群和江财事事通qq群）1会（校学生管理工作例会）、“学生综合信息管理系统”、“四室一站”（党员活动室、心理咨询室、学生活动室、生活服务室、辅导员工作站）、省级一站式学生社区综合管理模式示范点等，形成了学生管理日常工作运行机制，服务水平、服务能力和服务质量逐步提升。

开展诚信教育。本学年，学校建立了《江西财经大学本科生失信行为管理档案》，强化学生的诚信意识，杜绝考试作弊、抄袭作业等现象，引导学生自觉加强道德修养，树立求真务实、言行一致的诚信形象。每年组织学生认真学习《江西财经大学普通本科学生违纪处分办法》和签订《诚信考试承诺书》，培养学生诚信考试和遵纪守法意识，纯洁考试环境，净化学习氛围。

## （四）质量监控

学校有专职教学质量监控人员 4 人。具有高级职称的 2 人，所占比例为 50.00%，具有硕士及以上学位的 3 人，所占比例为 75.00%。学校有校级本科教育督导 8 人，院级督导 21 人。本学年内督导共听课 2578 学时，校领导听课 63 学时，中层领导干部听课 1298 学时，本科生参与评教 340191 人次。

**实行校、院二级教学质量监控。**校级（校长—分管副校长—教务处、本科教学评估中心）职责突出目标管理、重在决策监督，院级（院长—分管副院长—教务办、教学系）职责突出过程管理和组织落实，学院是本科教学质量监控主体。教务处主要负责全校教学运行管理及专业建设、课程建设、课堂教学、实践教学等内涵建设工作，本科教学评估中心主要负责教学专项评估工作。校级教育督导组主要对全校本科教学各环节进行检查督导、调查分析。院级教学督导员主要对学院的教学工作、教学质量、教学秩序、教学管理、教学信息、教风学风等进行检查与督导。学生教学信息员在教务处指导下，秉持客观、公正、理性的态度，收集、传递和反馈教学信息。

**建立本科教学状态数据监测。**通过数据采集，依据《普通高等学校基本办学条件指标(试行)》《普通高等学校本科专业类教学质量国家标准》等各类文件中指标标准，从校级、院系、专业三个层面，对核心数据、课程、教师、学生及教学条件等多角度进行全面监测，供学校、学院等各职能部门及时了解和掌握教学工作的基本状态。通过数据的分析和挖掘，形成本科教学状态数据分析报告、支撑数据分析报告、专业基本情况分析报告，对存在的问题提出了整改意见。

**坚持课堂教学质量评价。**学校坚持实行领导干部及同行听课制度，每年开展一次“听课、说课与评课活动月”，要求专任教师深入课堂相互听课，形成了领导、督导、同行、学生评课的“四评”课堂教学质量评价体系。2020~2021学年，全校本科学生参与评教340191人次，评课平均分为92.31，学生覆盖率100%，教师评教优秀比例达98%，评教结果面向全体师生公开。

**强化常规工作监控与评价。**以专业为单位按5%随机抽取2020届毕业论文（设计）272篇进行了专项检查。抽检毕业论文（设计）检查结果已在全校范围通报，少部分毕业论文存在问题已经反馈到学院，并追踪持续改进；每学期分别抽取64门课程试卷进行专项检查和评估，评价结果在全校范围通报；每学期组织一次对选用教材的思想水平、科学水平、教学适用水平、职业能力培养水平、文图水平、出版质量等内容进行评价，2020~2021学年，选用优秀教材的比例达到53.12%，“马工程”教材使用率为100%；

本学年对17个学院108位任课教师的教学大纲、教学进度计划表等教学文档进行了检查与评估。

**组织专业评价与改进工作。**学校为筑牢“学生中心、成果导向、持续改进”为核心的教育教学先进理念，积极开展专业认证及专业综合评价等各种培训活动，推进理念的贯彻落实；启动了39个专业参加江西省第二轮专业综合评价，开展专业自评与督查；完善了各专业人才培养方案、教学大纲、专业各教学主要环节的质量标准与监控评价机制；推动了专业课程目标、毕业要求、培养目标达成度评价和与之相关的工作改进。

**发挥教学工作激励作用。**学校设立多个教学专项评选项目，加大教学奖励力度，扩大教学奖励覆盖面，每年评选一次“金牌主讲教师”“教学十佳”“青年教师教学奖”“网络教学优秀教师”“本科管理先进单位”“本科教学管理先进个人”，每年组织一次“优课优酬”“优秀本科毕业论文指导教师”评选活动。学校通过多种途径，营造爱教乐教氛围，激励教师潜心教学和投入更多精力开展多形式教育教学活动，最大程度发挥优秀教师的示范引领作用。

## 六、学生学习效果

### （一）毕业情况

2021年共有本科毕业生5478人（含应届及延期毕业生），实际毕业人数5236人，毕业率为95.58%，获得学位人数5226人，学位授予率为95.40%。具体见附表18。

附表 12: 分专业本科生毕业率、学位授予率

专业名称	应届本科生总数	应届本科毕业生人数	应届本科生毕业率	应届本科生学位授予人数	应届本科生学位授予率
财政学	109	103	99.04%	102	98.08%
劳动与社会保障	47	36	100.00%	36	100.00%
税收学	209	208	100.00%	208	100.00%
行政管理	43	43	100.00%	43	100.00%
法学	142	136	97.84%	136	97.84%
法学（法务会计）	45	44	100.00%	44	100.00%
工商管理	97	91	100.00%	91	100.00%
人力资源管理	88	88	100.00%	88	100.00%
市场营销	93	92	100.00%	92	100.00%

市场营销（国际市场营销）	57	57	100.00%	56	98.25%
物流管理	90	89	100.00%	89	100.00%
电子商务	98	89	97.80%	89	97.80%
国际经济与贸易	218	213	99.53%	213	99.53%
国际经济与贸易（国际投资与结算）	36	35	100.00%	35	100.00%
国际商务	58	54	100.00%	54	100.00%
国际经济与贸易(CITF 方向-特许国际贸易金融师)	55	53	100.00%	53	100.00%
会计学（国际会计）	226	218	99.54%	218	99.54%
金融学(CFA 方向-注册金融分析师)	64	60	100.00%	60	100.00%
金融学（国际金融）	13	10	76.92%	10	76.92%
金融学（国际投资与金融）	171	167	100.00%	167	100.00%
财务管理	144	143	100.00%	143	100.00%
会计学	252	235	98.74%	235	98.74%
会计学 ACCA	164	154	99.35%	154	99.35%
会计学 CIMA	97	95	100.00%	95	100.00%
会计学（注册会计师）	188	187	99.47%	187	99.47%
保险	57	43	100.00%	42	97.67%
金融工程	48	48	100.00%	48	100.00%
金融学	329	317	99.69%	317	99.69%
金融学(FRM 方向-全球金融风险管理师)	112	106	98.15%	106	98.15%
投资学	4	4	100.00%	4	100.00%
国民经济管理	44	37	100.00%	36	97.30%
经济学	207	203	100.00%	202	99.51%
房地产开发与管理	35	32	94.12%	32	94.12%
工程管理	62	60	100.00%	60	100.00%
旅游管理	51	44	100.00%	44	100.00%
土地资源管理	41	40	100.00%	40	100.00%
广告学	23	22	100.00%	22	100.00%
汉语国际教育	34	32	100.00%	32	100.00%
汉语言文学	1	1	100.00%	1	100.00%
社会工作	32	32	100.00%	32	100.00%
文化产业管理	34	34	100.00%	34	100.00%
新闻学	50	50	100.00%	50	100.00%
电子信息工程	1	1	100.00%	0	0.00%
软件工程	245	230	98.29%	229	97.86%
软件工程（中外合作办学）	44	41	100.00%	41	100.00%
物联网工程	105	105	100.00%	103	98.10%
社会体育指导与管理	68	60	100.00%	60	100.00%
经济统计学	300	286	99.31%	285	98.96%

应用统计学（金融精算）	54	53	100.00%	53	100.00%
日语	36	35	100.00%	35	100.00%
商务英语	79	78	100.00%	78	100.00%
管理科学（金融风险管理）	40	39	100.00%	39	100.00%
计算机科学与技术（财政大数据管理）	64	61	100.00%	61	100.00%
信息管理与信息系统（金融科技）	128	120	100.00%	120	100.00%
信息与计算科学（经济计量）	48	48	100.00%	48	100.00%
产品设计	50	46	100.00%	46	100.00%
环境设计	94	89	100.00%	89	100.00%
视觉传达设计	1	1	100.00%	1	100.00%
数字媒体艺术	91	81	100.00%	81	100.00%
音乐学	62	57	98.28%	57	98.28%
<b>合计</b>	<b>5478</b>	<b>5236</b>	<b>95.58%</b>	<b>5226</b>	<b>95.40%</b>

## （二）就业情况及用人单位满意度

学校共有 2021 届应届本科毕业生 5226 人(含职教本科班)，截至 2021 年 8 月 31 日，上报就业人数 4875 人，毕业去向落实率为 93.28%。在已就业毕业生中，“协议与合同就业” 2132 人，占比为 40.80%；“升学” [包括国(境)外升学、第二学士学位升学、考研升学]共 2345 人，整体升学率 44.87%。其中考研升学 1225 人，考研升学率 23.44%，考取本校研究生 307 人，外校研究生 630 人，免试推荐 214 人。

从就业单位性质看，企业就业 2137 人，占比 84.37%。其中“其他企业”、“国有企业”、“三资企业”各就业 1486 人、549 人、102 人，占比分别为 58.74%、21.70%、4.03%。从单位行业分布看，“银行服务”、“国家机构”、“软件和信息技术服务业”分列前三，比率分别为 16.91%、12.63%、11.18%。从就业区域分布看，省外东部地区就业人数最多，为 1944 人，占 65.17%；就业人数排名前三的省份为广东省(865 人，29.00%)、浙江省（277 人，9.29%）、上海市（243 人，8.15%）。35.17%已就业学生留本省省，其中南昌市 1398 人，占省内就业人数 81.61%。

为了解用人单位对我校 2021 届毕业生的评价，我校于 8 月底对 380 家用人单位进行了调研，调研单位分布在 18 个行业，其中集中于“金融业”（17.63%）、“信息传输、软件和信息技术服务业”（15%）“制造业”（8.68%）、“批发和零售业”（8.42%）。调研结果表明，用人单位对我校毕业生的职业能力的满意度均为 95.79%，对我校招聘服务和就业指导服务的整体满意度较高，达 98.68%；对学校人才培养的满意度达 99.21%。总体来看，用人单位对学校人才培养工作给予了很高的评价，毕业生获得了社会认可。

### **（三）转专业与辅修情况**

学校在“学院招生、大类培养”的人才培养模式上，为拓展学生的知识技能，提升就业竞争能力，实行开放专业学习。学校开设辅修专业、辅修学位、学程计划、第二学士学位等，提供跨专业学习计划，主辅修课程全部打通：统一大纲、统一上课、统一考核，学生根据自身发展需要进行选择。

本学年，转专业学生171名，占全日制在校本科生数比例为0.80%。辅修的学生1178名，占全日制在校本科生数比例为5.52%；获得辅修学位的学生388名、获得辅修毕业的学生423名，获得辅修学位和辅修专业的学生占应届毕业生的14.81%

学校有36个第二学士学位专业在教育部备案，在读学生928人。

### **（四）学生科研情况**

本学年，学校开展了“学生科研课题”品牌活动，把习近平新时代中国特色社会主义思想贯穿到人才培养、科学研究、创新创业等办学治校实践中，不断培育出有深度、有分量、有价值的研究成果。同时，校团委、科研处合作搭建了学生科研课题管理系统，采用了无纸化的信息管理方式，进一步优化了课题材料的提交及评审等程序。

学校第十五届学生科研课题立项450项；年度“青年马克思主义培养工程”学生项目立项200项；年度本科生发表论文总数（公开刊物）369篇，发表作品55篇；共有67名本科生参与了59名老师的科研课题研究；本科生发明专利总数44项。

### **（五）学生出入境学习交流情况**

2020-2021学年度，我校共有19个专业的186名本科学生赴境外学习交流。我校来华留学生人数为137人，其中有自费生129人、公费8人，分别占总人数的94.16%和5.84%，可以看出，受中国政府奖学金资助比例较低，而自费留学生人数较多，比例较高。

学校共有455名2020届本科毕业生被海外高校录取，海外升学再创佳绩。其中37人进入全球排名前20高校，127人进入全球排名前30高校，毕业后升读全球前10名高校的学生中，超过86%的学生在本科期间都有出国学习经历。

## 七、特色发展

### 弘扬劳动精神，构建江财特色劳动教育体系

习近平总书记在全国教育大会上提出“培养德智体美劳全面发展的社会主义建设者和接班人”“要在学生中弘扬劳动精神，教育引导学生崇尚劳动、尊重劳动，懂得劳动最光荣、劳动最崇高、劳动最伟大、劳动最美丽的道理，长大后能够辛勤劳动、诚实劳动、创造性劳动。”中共中央、国务院、教育部、江西省教育厅相继出台了一系列加强新时代大中小学劳动教育的文件。

学校迅速行动，成立了以校党委书记卢福财教授为组长的劳动教育工作领导小组，率先制定《江西财经大学关于加强劳动教育的实施方案》，紧紧围绕劳动育人宗旨，积极探索劳动教育新模式，加强劳动理论教育教学，注重劳动实践，引导学生树立正确的劳动观，让广大学生崇尚劳动、尊重劳动、热爱劳动，构建起“顶层设计为基础、课程建设为抓手、课堂联动为阵地、资源完善为支撑、考核评价为保障”的江财特色劳动教育体系，取得了丰硕成果。

#### （一）构建劳动教育新体系

学校紧紧围绕强化“信敏廉毅”素质创新创业人才培养特色，培育社会主义劳动价值观，提升学生劳动教育素养。紧扣培养劳动价值观、劳动情感态度、劳动品德、劳动习惯、劳动知识与技能的目标，创新性地提出了思政教育与劳动教育、专业教育与劳动教育、社会实践与劳动教育的三个融合，筑牢了劳动教育的制度基础。同时，明确将劳动教育纳入本科人才培养方案中，构建了五育并举的人才培养体系。实现劳动教育与人才培养体系的有机结合，打造具有江财特色的劳动教育体系。

#### （二）搭建劳动教育新平台

学校本着“共研、共建、共享、共赢”的理念，整合各高校劳动教育资源，在省教育厅的指导下，学校牵头筹建江西省高等学校劳动教育联盟；加入中国高等教育学会劳动教育专业委员会，成为首批理事单位，副校长李春根当选常务理事；加入新时代财经高校大学生劳动教育联盟；加强对外学术交流，积极参加劳动教育教学相关各类研讨交流活动。



### **（三）建设劳动教育新课程**

在省内率先建成劳动教育慕课，2020年10月，《大美劳动》在智慧树平台上线。该课程以生动的劳动教育案例，多层次多角度展现劳动精神，礼赞劳动创造，讴歌劳模精神、工匠精神、创新创业精神，教育引导学生牢固树立劳动最光荣、劳动最崇高、劳动最伟大、劳动最美丽的价值观念，校党委书记卢福财教授、校长邓辉教授、原校党委书记王乔教授亲自担任主讲教师。目前选课人数已达28.62万人，选课学校212所，慕课平台师生互动累计125.07万次，社会反响热烈。由邓辉、李春根教授等主编的《大学劳动教育》教材，已由高等教育出版社出版。

### **（四）探索劳动教育实践新路径**

学校坚持用好“教室、校园、社会”三个课堂，引导学生开展日常性劳动、生产性劳动、服务性劳动、创造性劳动等不同层次不同类型的劳育活动。围绕“六个一”（即：一场劳动教育主题班会、一个劳动周、一次生产性劳动、一次社会实践活动、一次志愿公益活动、一次创新创业活动），开展系列劳动实践。学校目前建立劳动教育校外实践基地35个；开展校园清洁、寝室清扫等日常性劳动，每年参与学生上万人次；学生开展公益劳动和志愿服务，创建“万企调研”等品牌实践活动，每年参与学生15000余名，影响覆盖10万余人；学生参与“互联网+”等各类创新创业大赛活动，每年参赛学生近万人。

### **（五）建立劳动教育评价新机制**

2021年7月，学校出台《江西财经大学本科生综合素质测评办法》，创新德智体美劳过程性评价，按照完善德育评价、严格学业标准、强化体育评价、改进美育评价、加强劳动教育评价的要求，对学生进行综合素质测评。从参加实习实训及校园大清扫等生产劳动活动、社会实践活动、志愿服务活动、文明寝室创建活动等方面，考察学生的劳动意识、劳动能力和奋斗精神。

开发了实践教学信息系统，对劳动教育进行全过程管理和考核，从劳动观念、劳动能力、劳动精神、劳动品质等多个维度设置考核指标，利用任课教师、实习单位、校内用工部门等不同主体开展劳动教育评价，构建全过程、多维度、多元化的评价体系。

## 八、存在问题及改进计划

本学年，学校持续按照《江西财经大学一流本科教育行动计划（2018-2025）》推进本科教育教学改革，取得显著成效，人才培养质量和本科教学管理水平得到明显提升。但是，对照党和国家的要求、对照学校创建“百年名校江财梦”的目标定位，还存在不足与差距。

### （一）课程思政效果评价标准有待进一步探索

问题表现：目前高校课程思政效果的评价标准尚未达成广泛共识，我校课程思政示范课程的验收和认定采用督导听课和现场答辩相结合的方式进行。课程思政示范课程的实质效果如何评价值得进一步研究。

改进措施：总结提炼我校课程思政示范课程的亮点与学生评教反馈，借鉴兄弟院校的成功经验和做法，制定一套课程思政效果评价标准。

### （二）国际化课程与专业建设急需加强

问题表现：学校非语言类专业使用外语（或双语）授课课程数相对较少，目前暂无通过国际认证的专业，国家认定（双语）精品在线开放课程较少。主要原因在于全外语授课专业主要为来华留学生开设，学校来华留学方面招生规模小，导致开设专业及课程也相应偏少；另外我校具备开设高品质双语教学课程的人才相对较少。

改进措施：有计划、有步骤推荐优势专业参加国际认证，积极探索国际化人才培养模式；出台鼓励政策，激励海归人才、有海外交流经历的教师建设双语或全英文线上精品课程；加强国际化办学团队建设，针对各学院外事秘书、辅导员等进行国际交流工作宣传与培训，积极开拓更多交流项目，加强管理人员国际交流意识培养；积极拓展与高水平大学或研究机构间师生交流与科研合作，创新合作交流形式，提升合作项目质量。

## 附录 1

# 江西省普通高等学校 2020-2021 学年本科教学质量报告支撑数据表

学校名称（公章）：江西财经大学

项 目		2020-2021 学年	备注
1	全日制在校生总数（人）	26909	
2	全日制在校本科生数（人）	20542	与附件 3 “全日制在校本科生数” 之和相同
3	全日制在校硕士研究生数（人）	4676	含专业型硕士
4	全日制在校博士研究生数（人）	584	
5	折合在校生数（人）	32547.8	折合在校生数=普通本科生数+普通专科生数+硕士研究生数*1.5+博士研究生数*2+本科留学生数+硕士留学生数*1.5+博士留学生数*2+函授学生数*0.1+夜大（业余）学生数*0.3+（成人脱产学生数+中职在校生数）+网络学生数*0.1+普通预科生数+进修生数。
6	专任教师总数（人）	1372	不含外聘教师。
7	外聘教师总数（人）	468	
8	具有博士学位的专任教师总数（人）	854	此四项“之和”等于“专任教师总数”。
9	具有硕士学位的专任教师总数（人）	435	
10	具有学士学位的专任教师总数（人）	75	
11	无学位的专任教师总数（人）	8	
12	具有正高级职称的专任教师总数（人）	278	此四项“之和”等于“专任教师总数”。
13	具有副高级职称的专任教师总数（人）	449	
14	具有中级职称的专任教师总数（人）	590	
15	初级及以下职称的专任教师总数（人）	55	

项 目		2020-2021 学年	备注
16	56 岁及以上专任教师总数 (人)	194	此四项“之和”等于“专任教师总数”。
17	46-55 岁专任教师总数 (人)	448	
18	36-45 岁专任教师总数 (人)	487	
19	35 岁及以下专任教师总数 (人)	243	
20	本科专业总数 (个)	49	等于附件 3 之和；且等于“招生专业”+“停招专业”。
21	当年本科 <b>招生专业</b> 总数 (个)	45	
22	当年本科 <b>停招专业</b> 目录	广告学，文化产业管理，管理科学，视觉传达设计	(1) 只填“专业名称”，不填“数量”。 (2) 有的“新增专业”，也是当学年“停招专业”。
23	当年本科新增专业目录	数字媒体艺术，数字经济，数据科学与大数据技术，汉语国际教育，精算学，虚拟现实技术，金融工程，金融科技	
24	当年本科撤销专业目录	0	
25	分学科专业数 (个) 及学生人数 (人)	(见附录 3)	
26	生均教学科研仪器设备值 (万元)	1.02	
27	当年新增教学科研仪器设备值 (万元)	3499.4	
28	生均图书 (册)	100.04	
29	电子图书 (册)	1711903	指统计可供使用数据库中所包含全文电子图书和期刊以及按单册挑选订购的电子图书和期刊的数量；其中电子图书 1 种算 1 册，中文电子期刊每种每年算 1 册，外文电子期刊每种每年算 2 册，不同数据库包含的同种书刊分别计算。

项 目		2020-2021 学年	备注
30	数据库（个）	51	指统计数字资源中可供使用的数据库数量。其中统计引进数据库的个数以数据库供应商按学科、主题或回溯年份等分包销售的子库计量，每个子库算为一个数据库。
31	生均教学行政用房面积（平方米）	14.13	
32	[其中生均实验室面积（平方米）]	1.05	
33	生均本科教学日常运行支出（元）	3315.84	
34	本科专项教学经费（万元）	4407.15	自然年度（截止至 2020 年 12 月 31 日）内学校立项用于本科教学改革和建设的专项经费总额。
35	生均本科实验经费（元）	336.83	自然年度（截止至 2020 年 12 月 31 日）内学校用于实验教学运行、维护经费生均值。
36	生均本科实习经费（元）	37.14	自然年度（截止至 2020 年 12 月 31 日）内用于本科培养方案内的实习环节支出经费生均值。
37	全校开设课程总门数（门）	2059	
38	全校开设课程总门次数（门次）	9384	
39	全校开设选修课门数（门）	987	
40	主讲本科课程的教授占教授总数的比例（%）	90.69	不含研究员等其他系列；不含副教授；不含讲座。
41	教授讲授本科课程占课程总门次数的比例（%）	14.84	不含副教授；一门课程全部课时均由教授承担，计为 1；多名教师承担，则按实际学时比例。
42	实践教学学分占总学分比例（%）	文学	38.79
43		法学	32.69
44		历史学	0
45		管理学	32.24
46		教育学	48.41

项 目		2020-2021 学年	备注	
47		经济学	35.08	
48		哲学	0	
49		艺术学	48.16	
50		工学	41.93	
51		理学	33.8	
52		农学	0	
53		医学	0	
54		军事学	0	
55		选修课 学分占 总学分 比例(%)	文学	38.79
56			法学	32.69
57			历史学	0
58			管理学	32.24
59			教育学	48.41
60			经济学	35.08
61	哲学		0	
62	艺术学		48.16	
63	工学		41.93	
64	理学		33.8	
65	农学		0	
66	医学		0	
67	军事学		0	

项 目		2020-2021 学年	备注	
68	省级及以上创新创业教育实践基地 (平台)	2	包括:创新创业示范基地[指按照国务院办公厅关于深化高等学校创新创业教育改革的实施意见(国办发〔2015〕36号),评选获得的省级及以上示范基地数量]、高校实践育人创新创业基地、大学生创业园、创业孵化园、众创空间、科技园等。	
69	校外实习、实践、实训基地(个)	14	指学校与校外有关单位签署协议,为学校人才培养提供服务的相对稳定的校外实习场所。	
70	应届本科生总人数(人)	5159	只填写对应数字即可。	
71	应届本科生毕业率(%)	95.58		
72	应届本科生学位授予率(%)	95.40		
73	应届本科生初次就业率(%)	93.79		
74	应届本 科生就 业去向	政府机构(人)	42	只填写对应数字,并在报告中做出统计表格,对数据进行详细分析。
75		事业单位(人)	56	
76		企业(人)	1810	
77		部队(人)	47	
78		参加国家地方项目就业(人)	22	
79		升学(人)	957	
80		灵活就业(人)	363	
81		自主创业(人)	20	
82		其他(人)	33	
83		应届本 科生就 业区域	国外(人)	
84	港澳台地区(人)		25	
85	京津沪地区(人)		446	
86	东部地区其他省份(人)		1468	河北省、山东省、江苏省、浙江省、福建省、广东省、海南省

项 目		2020-2021 学年	备注
87	东北地区 (人)	50	辽宁省、吉林省、黑龙江省
88	江西省 (人)	1713	
89	中部地区其他省份 (人)	335	山西省、安徽省、河南省、湖北省、湖南省
90	西部地区 (人)	240	内蒙古自治区、广西壮族自治区、重庆市、四川省、贵州省、云南省、西藏自治区、陕西省、甘肃省、青海省、宁夏回族自治区、新疆维吾尔自治区
91	学生学习满意度 (%)	71.19	请在报告中详细阐述调查方法及结果。
92	学生评教满意度 (%)	98	
93	应届生英语四级通过率 (%)	72.56	
94	应届生英语六级通过率 (%)	47.47	
95	用人单位对毕业生满意度 (%)	99.21	请在报告中详细阐述调查方法及结果。
96	体质测试达标率 (%)	90.02	
97	学生参加省级及以上创新创业训练计划项目 (项)	95	
98	学生参与教师主持的科研项目 (项)	59	指本科生参加的各类教师主持的国家、省部纵向项目，以及学校科技管理部门科研考核统计的横向项目 (自然年内在研项目)。
99	学生发表学术论文 (篇)	224	指在校本科生在国内外正式学术刊物上以 <b>第一作者</b> 发表学术论文的数量。
100	党委校长办公会专题研究本科教学会议次数 (次)	27	
102	参与听课的校领导人次 (人次)	60	
103	参与评教的本科生比例 (%)	100	
	其它与本科教学质量相关数据		



项 目	2020-2021 学年	备注
-----	--------------	----

说明：1. 请在 excel 表中填写，勿改变格式，直接填写数字或文字，勿写符号或单位。

2. 数据的计算方法参照《教育部关于印发〈普通高等学校基本办学条件指标(试行)〉的通知》教发〔2004〕2号文件。

3. 财务数据（如经费、工资等）按照自然年度计算，截止至 2020 年 12 月 31 日。教学数据（学生、教师、专业、课程等）应按照学年计算，为 2020-2021 学年（2020 年 9 月 1 日~2021 年 8 月 31 日）。

4. 第 28 项数据参照《教育部办公厅关于开展普通高等学校本科教学工作合格评估的通知》教高厅〔2011〕2号文件，是指学校开展普通本科教学活动及其辅助活动发生的支出，仅指教学基本支出中的商品和服务支出(302类)(不含教学专项拨款支出)，具体包括：教学教辅部门发生的办公费(含考试考务费、手续费等)、印刷费、咨询费、邮电费、交通费、差旅费、出国费、维修(护)费、租赁费、会议费、培训费、专用材料费(含体育维持费等)、劳务费、其他教学商品和服务支出(含学生活动费、教学咨询研究机构会员费、教学改革科研业务费、委托业务费等)。取会计决算数。

5. 分专业名称为教育部正式备案或审批的普通高等学校本科专业名称。

6. 第 91、95 两项数据本次可视本校此项工作基础酌情公布。

7. 质量报告中的各项数据均保留小数点后两位数字。

## 附录 2

# 江西省普通高校 2020-2021 学年本科教学质量报告分学科专业数、学生数数据表

学校名称(公章)：江西财经大学

序号	学科	本科专业数 (含停招专业)	全日制在校本科生数
1	文学	4	820
2	法学	2	1181
3	历史学	0	0
4	管理学	18	7367
5	教育学	1	251
6	经济学	12	6944
7	哲学	0	0
8	艺术学	5	1177
9	工学	4	2238
10	理学	3	564
11	农学	0	0
12	医学	0	0
13	军事学	0	0